

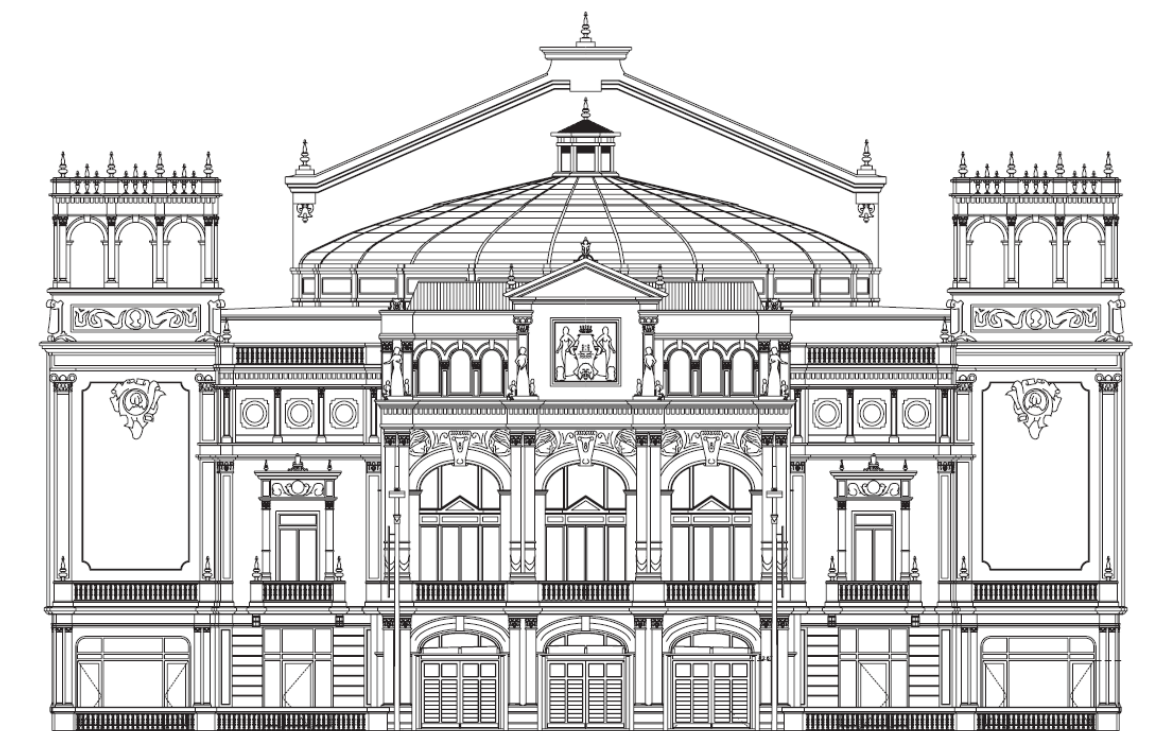


VICTORIA EUGENIA

Antzokia

DONOSTIA - SAN SEBASTIÁN

FITXA TEKNIKOA



ONGI ETORRI ANTZOKIRA

Hiriaren erdigunean kokatua, Victoria Eugenia Antzokia Donostiako eraikin esanguratsuenetako bat da.

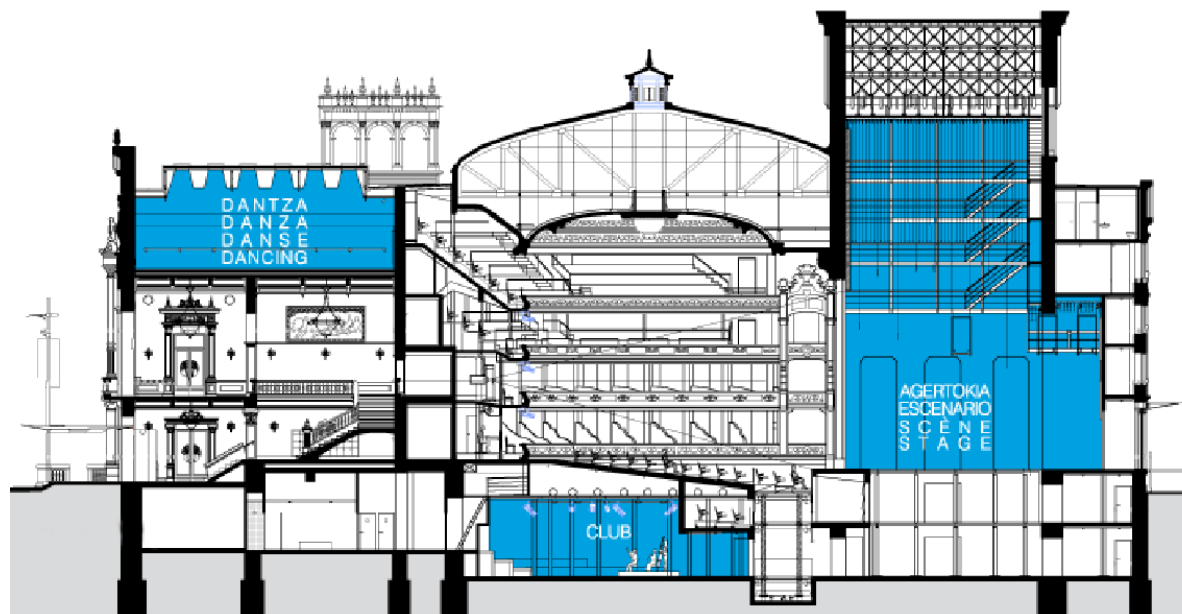
[Historiaz](#) betea, Antzokia hiriko kultur gertakari nagusien lekuko izan da 1912an inauguratu zenetik.

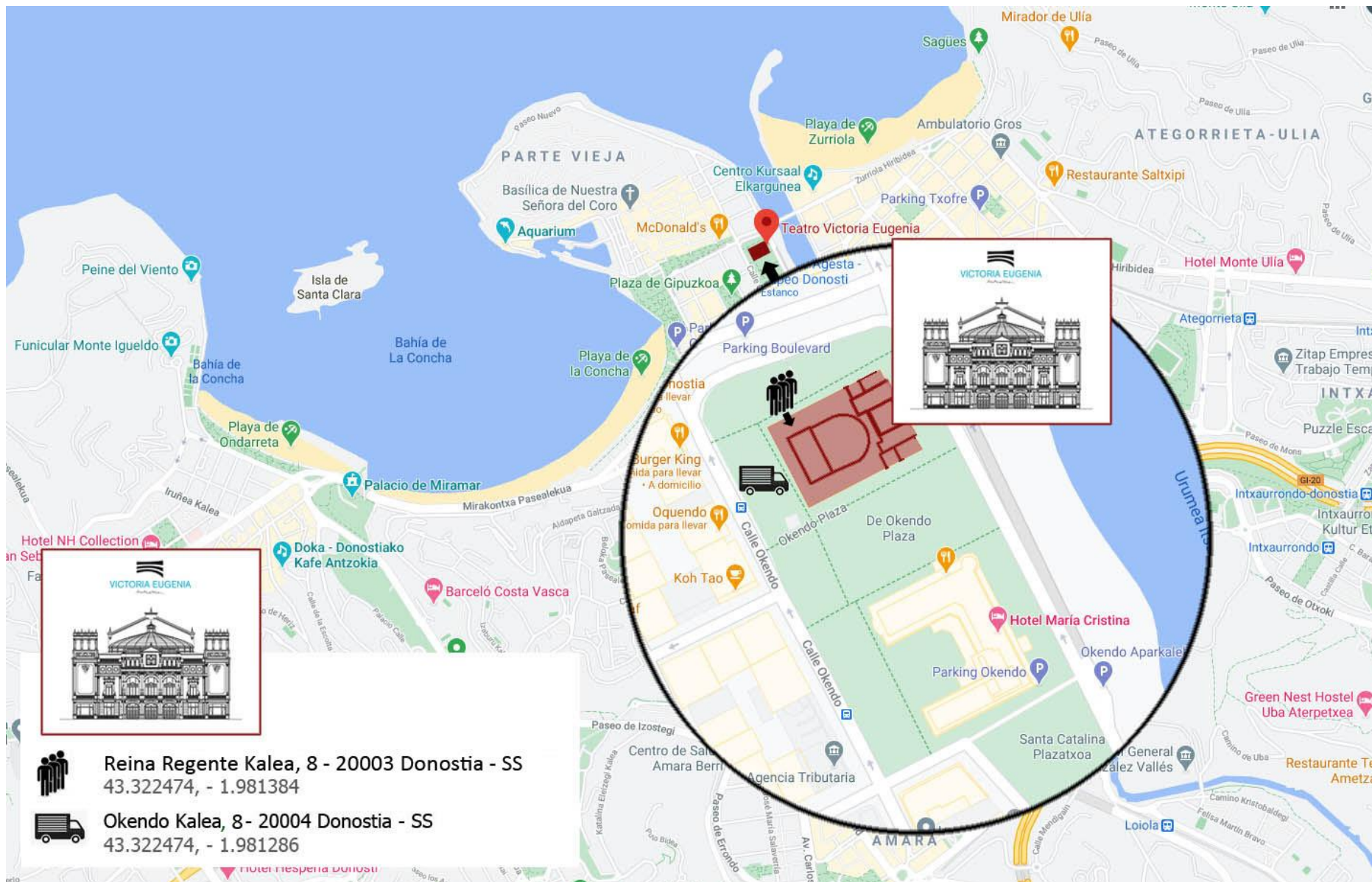
2007. urtean egin berri zen [birgaitzeak](#) espazio eszeniko berritu bihurtu du, hainbat ekipamenduz eta [zerbitzuz](#) hornitua, baina, aldi berean, jatorrizko xarma eta [ezaugarri](#) guztiak gordetzen jakin du.

Ekipamendu eszenikoa duten 2 areto ditu:

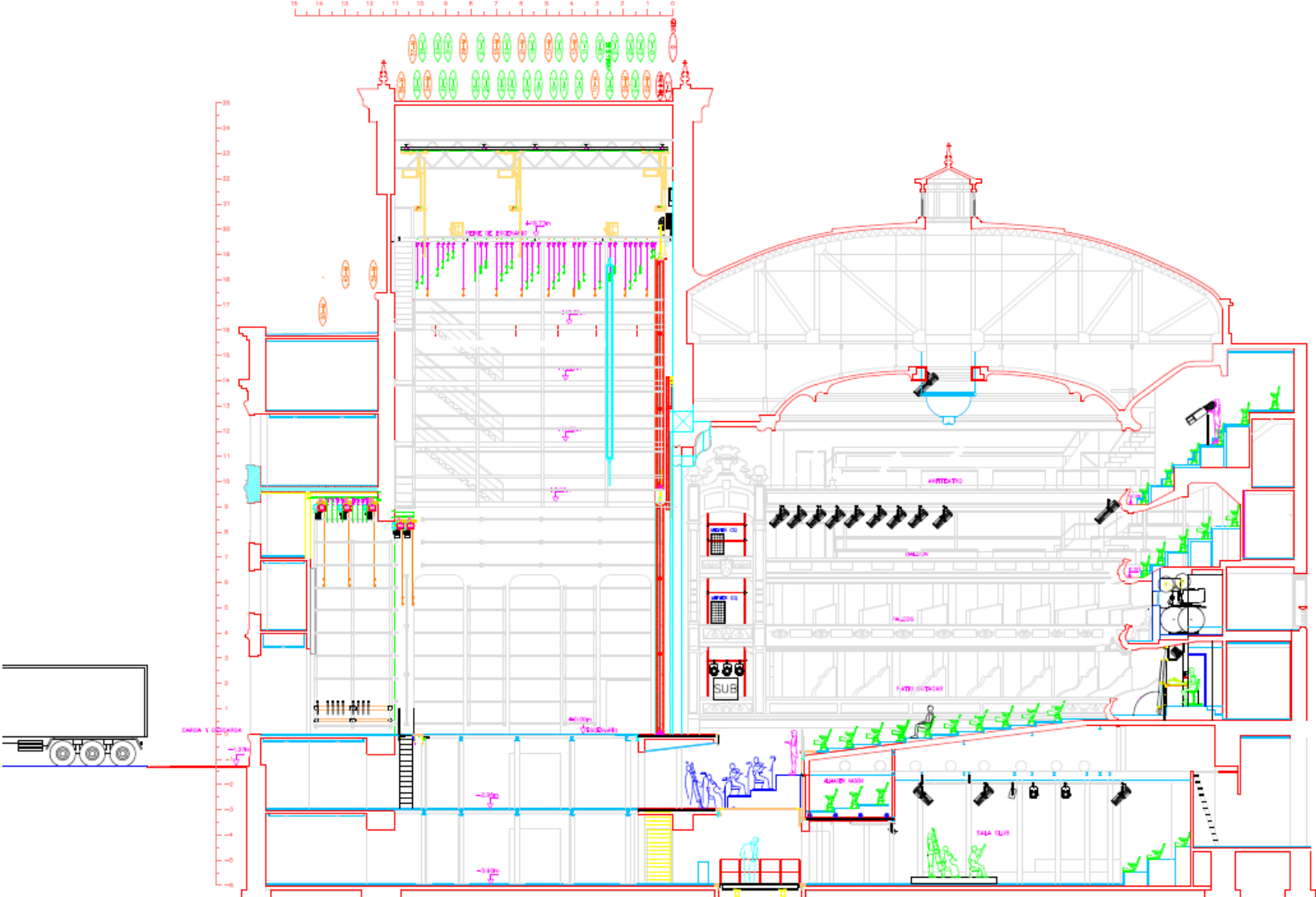
Areto Nagusia, 910 eserlekuko edukierarekin, eta **Club aretoa**, eraikinaren sotoan kokatua, 120 lagunentzako edukierarekin.

Gainera, arte eszenikoekin eta beste ekitaldi batzuekin zerikusia duten jarduerak egiteko hainbat espazio balioaniztun ditu.





EBAKIDURA-PLANOA –



CLUB

Forma erdizirkularreko areto txiki hau besaulki-patioaren azpian dago, eta formatu txikiko ikuskizunak eta ekitaldiak antolatzeko ekipamendu osoa du.

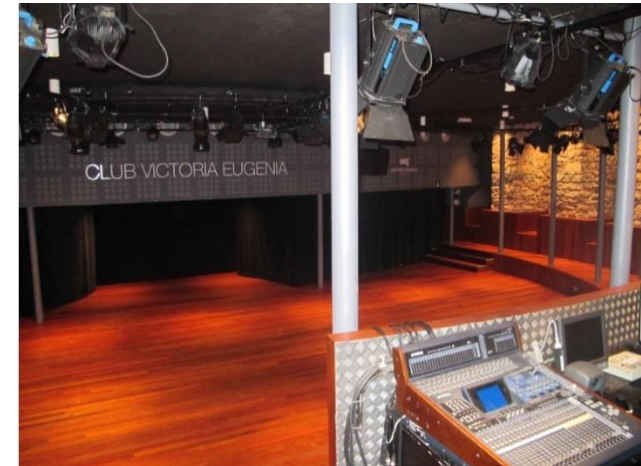
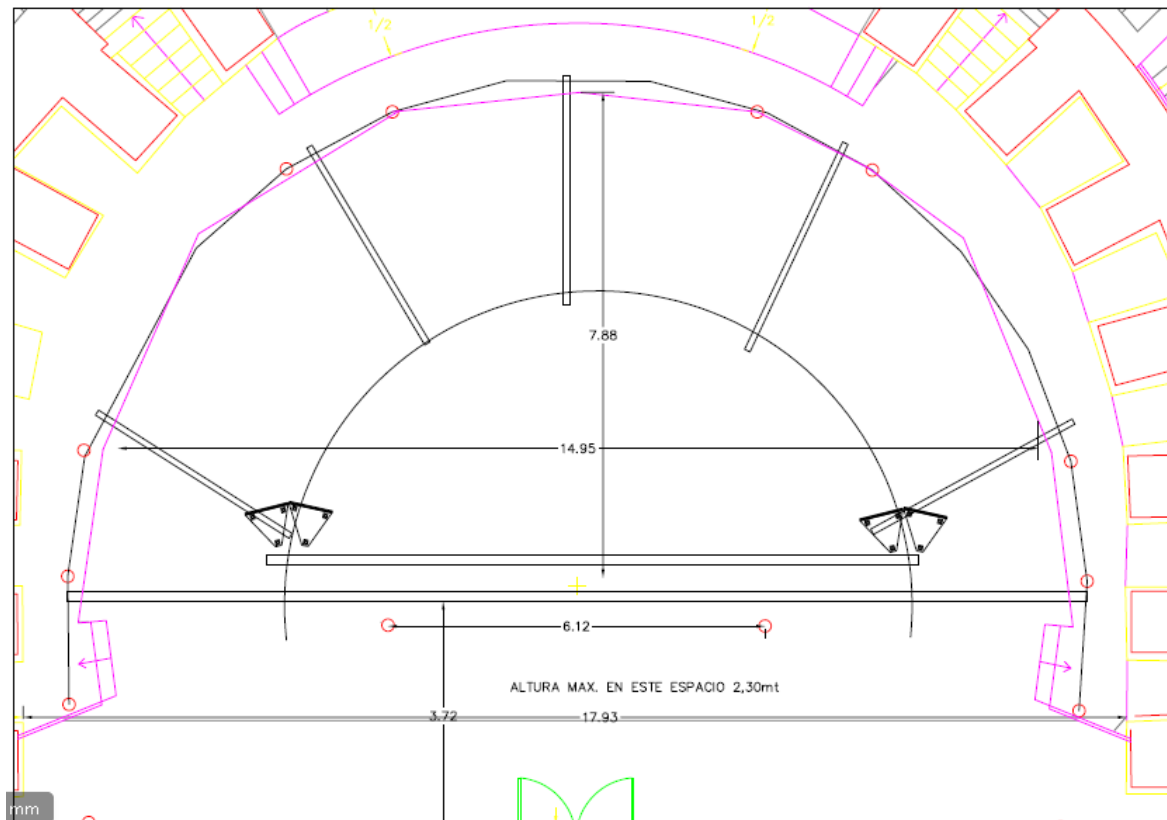
120 lagunentzako gehieneko edukierarekin (kasu guztietan berretsi beharrekoa, erabilitako espazio eszenikoaren arabera), publikoarekiko hurbiltasunak eta talde txikiei zuzendutako proposamenak egiteko aukerak topagune berezi bihurtzen dute aretoa.

[CLUB ARETOAREN BISITALDI BIRTUALA](#)



ESPAZIO ESZENIKOA

Ez da espazio eszeniko konbentzionala; barra-egitura erdizirkularra du argiak ezartzeko.



MAKINERIA

KAMERA BELTZA

Kamera beltza (aukerakoa) hondoko oihal batez osatuta dago, eta jendearentzako ezkutatuta dagoen atzeko alde erabiltzeko aukera ematen du. Ez dago kalerik ezta banbalinarik ere. Erditik trapezio-forman irekitzeko aukera dago. Oso-osorik ere kendu daiteke, atzealdea “biluzi” utziz. Trapezio horren barrualdeko guneak 2'30 m-ko sabai-altuera du eta ezin da hagatatik argiztatu.



ORKESTRARAKO AGERTOKIKO MATERIALA ETA PIANOAK




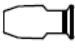


Bi aretoen artean partekatzeko materiala Kontsultatu erabiltzeko aukera

ARGIZTAPENA

LT-LIGHT HYDRA SPACE MAHAIA: 2048 DMX norabide / 24 azpimaster

DMX/ETHERNET SAREA: DMX lineen konexioa RJ-45 konektore bidez

DIMMERS ETC-IES SINEWAVE: 3 KWko 72 kanal

	18	Fresnel 650 w	ADB Strand Quartet
	10	P.C. 1 kw	ADB C101 *
	6	PAR LED	Chauvet Colorado 1 Quad Zoom Tour (<i>finkoak kontrako hagan</i>)
	6	750 w-ko ebakina	4x ETC Source Four 90° - 2x ETC Source Four 70° (bakoitzak bere Iris eta portagoboekin – A mota)
	24	Source Four PAR	
	12	Panorama 500w	Aretoko argi gisa ipiniak

** Aretu nagusiarekin partekatuak. Kontsultatu erabiltzeko aukera*

Iragazkiak: Konpainiek jarri beharko dituzte.

Kea. Aretorekin ezaugarriak direla-eta, ezin da ez kerik ez laino-efekturik erabili.

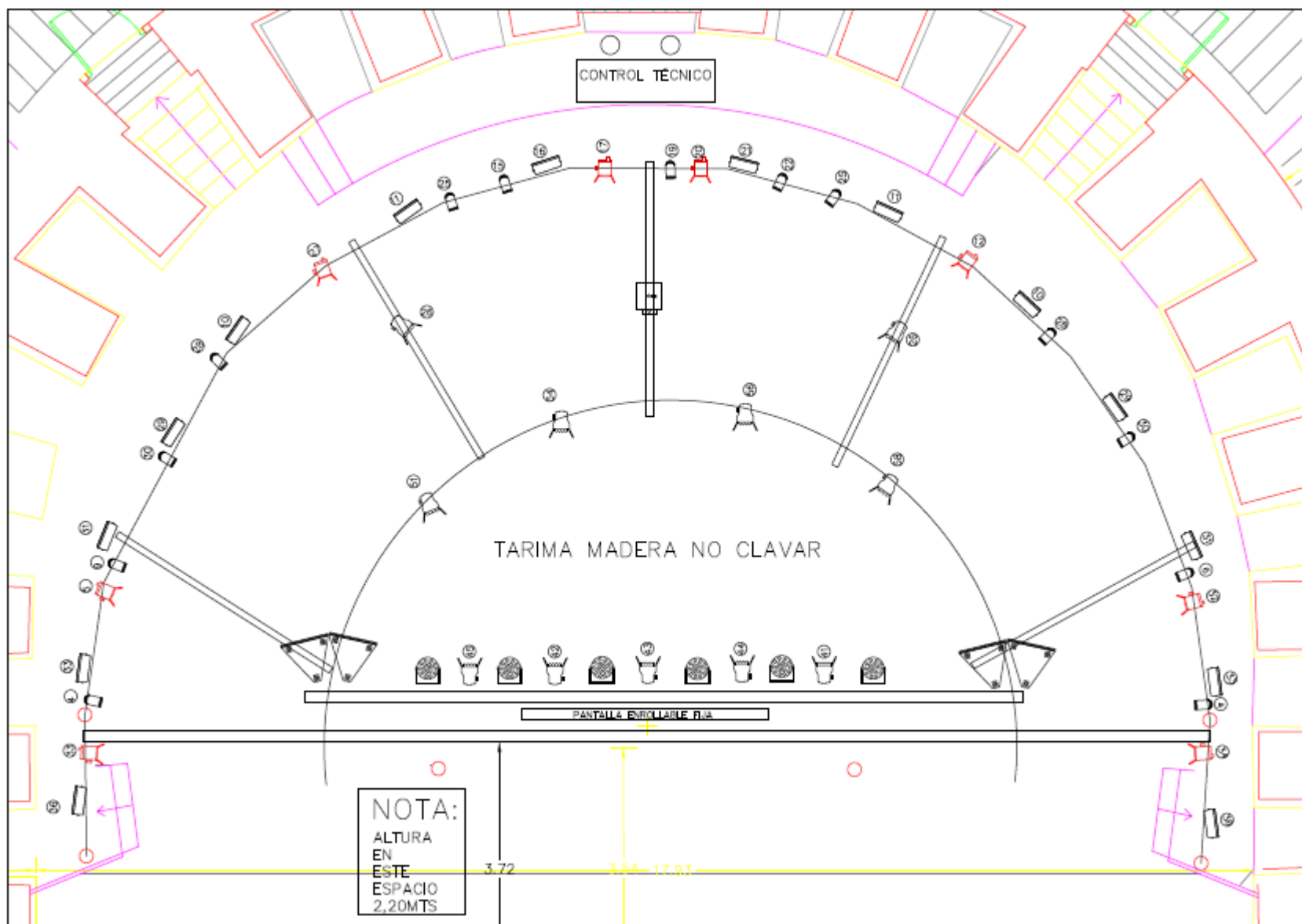
LURZORUA

Egurrezkoa da. Ezin da zulatu, torlojua sartu edo margotu.

- 1 Dantza-tapiz beltza / 8 x 2 m (3 biribilki). Atzealdetik zuria da.*
Ezin da zuzendu eskailerarekin edo Genierekin linolioaren gainean.

**Kontsultatu erabiltzeko aukera*

ARGIEN PLANOA –



IKUS-ENTZUNEZKOA

Oso akustika ona duen areto bat da; normalean, ez da gehiegi anplifikatu behar.

Kontuan izan behar da P.A. espazio eszenikoaren atzealdean dagoela (artisten atzetik), eta, beraz, normalean ez da beharrezkoa monitoreak erabiltzea.

P.A. ETA KONTROL SISTEMA

- 1 MIDAS M32 COMPACT (32 kanal / 16 bidalketa) nahasketa-mahai digitala
- 4 MEYER UPA-2P (P.A.) bozgorailu autoanplifikatua
- 1 MEYER bozgorailu autoanplifikatua (subgrave)
- 5 Meyer UPA-1P bozgorailu autoanplifikatua

ERREPRODUZIGAILUAK

- 1 CD erreproduzigailu bikoitza NUMARK autopause USBarekin

MIKROFONIA

- 1 SENNHEISER EW G4 sistema – Esku mikrofonoa Sennheiser E 935 kordioidea
- 1 SENNHEISER EW 500 sistema – Petaka EW 500 G3 (LEMO konektorea) diadema (HSP ESSENTIAL OMNI) edo papar mikroarekin (MKE40 ó MK2)

Bi aretoen artean partekatu beharreko materiala (ikus areto nagusiko mikrofonia). Kontsultatu erabiltzeko aukera

PANTAILAK

- 1 Pantaila zuria 2 x 1,5 m
- 1 Pantaila grisa 2 x 1,5 m
- 1 Pantaila zuria 3,60 x 2,40 m (monitorizatua, kokapen finkoa espazio eszenikoaren atzealdean)
- 1 Pantaila zuria 6,5 x 3,65 m (kontsultatu erabilera-baldintzak)

PROIEKTOREAK

- 1 HITACHI CPX 8150 5.000 lumen - Middle Throw Lens optika, zoom x 2 ML-703 - HDMI, VGA eta BNC konexioa osagaien arabera.
Posizio finkoan kokatua 3,60x2,40 m-ko pantailan proiektatzeko

KAMERINOAK – JOSTUNDEGIA

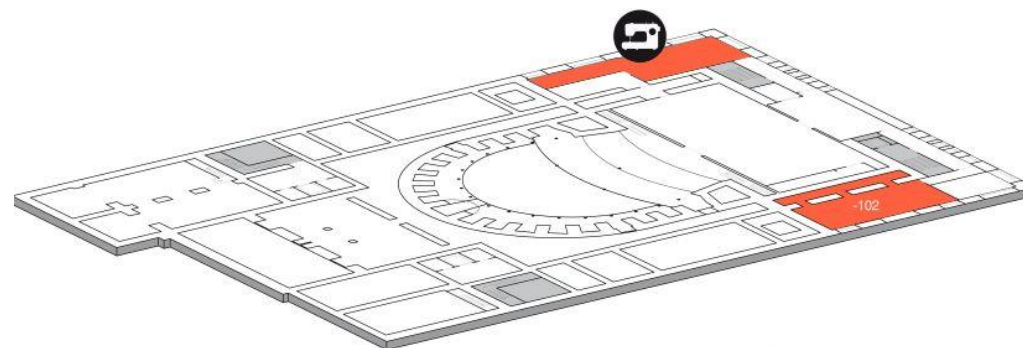
Kamerino guztiek komuna, ur beroa, berogailua eta WIFI konexioa dituzte.

Jostundegian 2 garbigailu, lehorgailu 1 eta hainbat plantxa daude

-1. solairua

-102 Kolektiboa 26 pax

 Jostundegia:

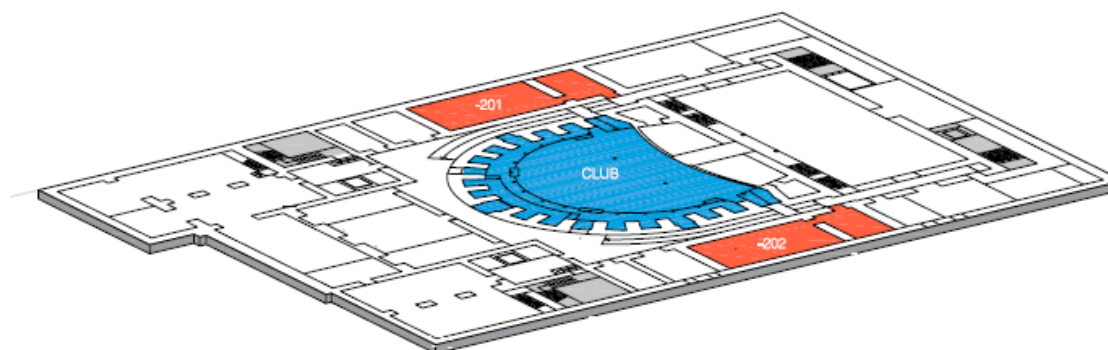


CLUB

-2. solairua

-201 Kolektiboa 20 pax

-202 Kolektiboa 20 pax



ZAMALANAK

Antzokiaren atzeko aldetik (Okendo kalea, 8. zenbakiaren aurrean), sarbideak zamalanetarako kai bat du eta plataforma jasotzailea (lurretik 50 cm-ra jaisten da eta 1,30 m-ko altuerara iristen da. Gehienezko karga: 1.000kgs), eta, ondoren, ate lerragarri bat dago, 3,10 m-ko altuerakoa eta 2,40 m-ko zabalerakoa.

Antzokiak ez du aparkaleku propiorik. Zamalanak amaitu ondoren, kamioia ezingo da ez Antzokian ez bere inguruan aparkatu. Hurbilen dauden aparkalekuak:

Lintzirin AIE aparkalekua:

Lintzirin poligonoa 7- 1 etxabea 1
 Madril – Irun N I errepidea, 469. km - 20180 Oiartzun, Gipuzkoa
 Tel: (0034) 943 260 743
 Tarifa : 24,75 € - 24 ordu
 Iragaitzazko 7 plaza. Ezin da alde z aurretik erreserbatu,

Zubieta aparkalekua

N 1 autobia / Irun – Madril / 450,6. km
 Abalotz, z/g (Zubietako Hipodromoaren ondoan) - 20160 Donostia
 Tel: (0034) 943 360 990
 Tarifa : 17,30 € - 24 ordu
 Iragaitzazko 8 plaza. Erreserbak okupazioaren arabera: 943.050.676.

MOWIZ TRUCK EREMUAK

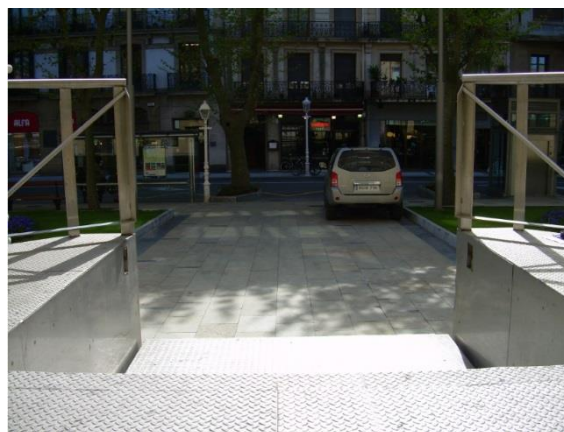
Astigarragako Garraio Zentro Integrala

KP17+000-16+500 AP-8/AP-1 Iparralderako noranzkoan, Astigarraga,
 20115, Gipuzkoa
 341 plaza

Oiartzungo Garraio Zentro Integrala

KP8+500-9+000 AP-1/AP-8 Hegoalderako noranzkoan, Oiartzun,
 20180, Gipuzkoa
 184 plaza (txandaka)

Tarifa : 1. ordua doan - 28,70 € / 24 ordu – 48 ordurako, 1,16 €/o.
 48 ordutik aurrera handitzen dira (txandakako aparkalekua)
 Erreserbak **mowiz TRUCK** app-en bidez



BESTE BATZUK

ORDUTEGIAK

Muntatzeko, entseguetarako eta antzezpenerako ordutegiaren xehetasunak berretsi egin beharko dira, antzokiaren ekoizpen teknikoa ebaluatu ondoren.

Ahal den guztietan, eguerdian 2 orduko etenaldia egingo da. Beste premia batzuetarako produkzio teknikoari kontsultatu.

Ezingo da dimmerrik piztu, ezta antzokiko beste aparatuek ere, bertako teknikariren bat ez badago...

LANGILEAK

Areto nagusiko antzezpenerarako, gutxienez argiztapen/makineriako 3 teknikari + ikus-entzunezkoen teknikari bat ditugu lanean. Club aretoan, kontrol teknikoetarako oinarrizko taldea argiztapen/makineriako teknikari 1ek + ikus-entzunezkoen teknikari 1ek osatzen dute.

Ikuskizun bakoitzerako zuzkidura produkzio teknikoa koordinatuko duen pertsonarekin zehaztu behar da.

Laguntzaile, zamalan, keen zaintza, jostuntza, catering eta abarrek zerbitzuak produkzioaren beharren arabera dimentsionatu eta kontratatuko dira.

MERCHANDISING

Produkzio teknikoarekin koordinatu ondoren, hala eskatzen duten konpainiek espazio bat eduki ahal izango dute jendeak ikus dezakeen gunean. Mahai bat edo gehiago laga ahal izango dira, aurrez eskaera egin bada. Antzokiak ez du langile espezifikorik jarriko merchandising-az arduratzeko; aparte kontratatuko da.

ESKAERA OROKORRAK

Nahitaezkoa da konpainiako teknikariek norbera babesteko arauzko ekipamendua (NBE) izatea: segurtasuneko kaskoa, eskularruak eta oinetakoak, kontratuan zehazten den bezala.

Gogoratu behar da debekatuta dagoela:

- Janariak eta edariak hartzea aretoan, agertokian eta kamerinoetan.
- Erretzea eraikinaren barruan.
- Lurra, harea, talkoak, erretxinak, ura edo agertokiko zorua edo/eta antzokiko ekipamendua kaltetu dezaketen beste elementu batzuk erabiltzea, produkzio teknikoari jakinarazi gabe. Erabilera hori adostuz gero, dagozkion neurri aringarriak hartu beharko dira.
- Antzokitik kanpoko pertsonak antzokiko geletatik igarotzea produkzio teknikoaren alde aurreko baimenik gabe.
- Eraikinerako maskotekin sartzea.

Agertokiak edozein jardueratik libre geratu behar du ikuskizuna hasi baino ordu erdi lehenago (publikoari ateak irekitzeko ordua).

Aparteko garbiketak: ohartarazi konfetiak edo aparteko garbiketa eskatzen duten beste elementu batzuk badaude.

Eraikinaren barruko jardueren irudiak grabatzeko edo hartzeko, interesdunek alde aurretik eskatu behar dute, eta eskabidea bete eta komunikazio-sailera bidali, honek behin betiko baimena eman dezan. Gainera, beharrezkoa da produkzio teknikoarekin adostea non eta zer lan mota egingo den.

Saihets bakoitzaren harrera-lekuan ur-iturri bat dago. Ez da botilako urik hornitzen.

Beti osasun-arloko betebeharrak beteko dira.

Produkzioko harreman orokorra: 943 48 33 06 / 943 48 33 04; victoriaeugenia@donostia.eus